

Geofyzikální ústav AV ČR, v. v. i.
Bibliometrická zpráva
2016 - 2020

Obsah

1	Počty výsledků evidovaných ve WoS a jejich oborová struktura (roky 2016 - 2020)	3
2	Mezinárodní a národní oborové srovnání v pásmech prvního decilu a v kvartilech (roky 2016 - 2020)	6
3	Nejvýznamnější WoS Categories (roky 2016 - 2020)	11
4	Počet aktivních autorů a autorek v jednotlivých oborech celé oborové skupiny (2017 - 2020)	13
5	Podíl autorů a autorek výzkumné organizace na produkci ČR (2017 - 2020)	14

I. část - Data zpracovaná dle Web of Science

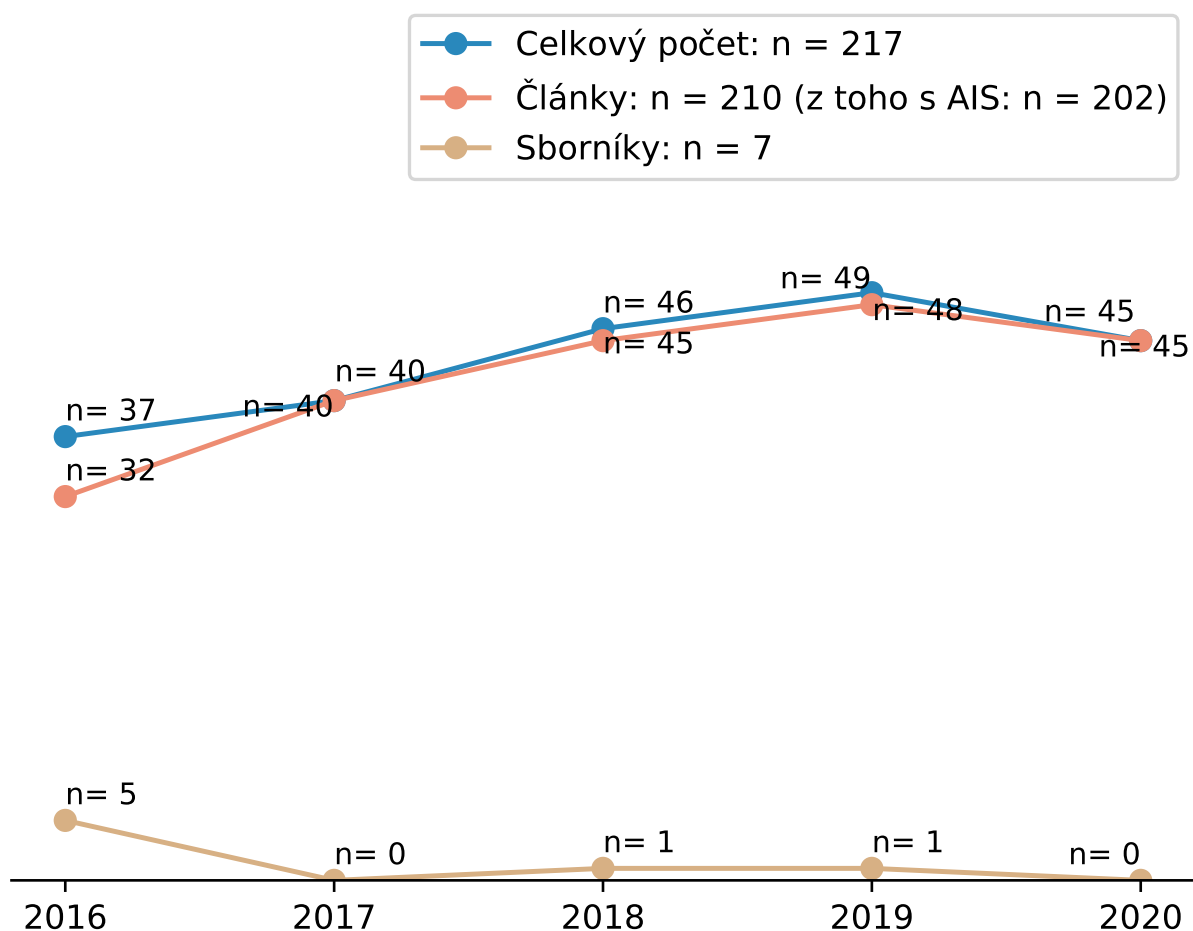
Vstupními daty jsou články, které mají instituce evidované v databázi WoS. Oborové zařazení článků vychází také z této databáze. Podrobnější vysvětlení viz Postup výpočtů na www.m17.rvvi.cz.

1 Počty výsledků evidovaných ve WoS a jejich oborová struktura (roky 2016 - 2020)

Graf 1a ukazuje celkové počty a roční vývoj dokumentů v časopisech (article, review, letter) a sbornících (proceedings paper) odpovídající národním definicím výsledků. Následující grafy mapují oborovou strukturu výsledků v časopisech (1b) a ve sbornících (1c). Příspěvky ve sbornících jsou dále doplněny informací o jejich podílu na celkovém počtu článků ve WoS, který je pro srovnání doplněn s oborovou úrovní České republiky (1d). Uvedené počty a podíly výsledků pro 1b, 1c a 1d jsou založeny na oborové příslušnosti publikací, ve kterých byly zveřejněny. Jednotlivé výsledky tedy mohou být evidovány ve více než v jednom oboru. Naopak údaje o celkovém počtu výsledků v grafu 1a je deduplikován, tj. každý výsledek je započten 1x, bez ohledu na vícenásobný oborový výskyt. Do dat v sekci 1 jsou zahrnuty i články v časopisech bez AIS.

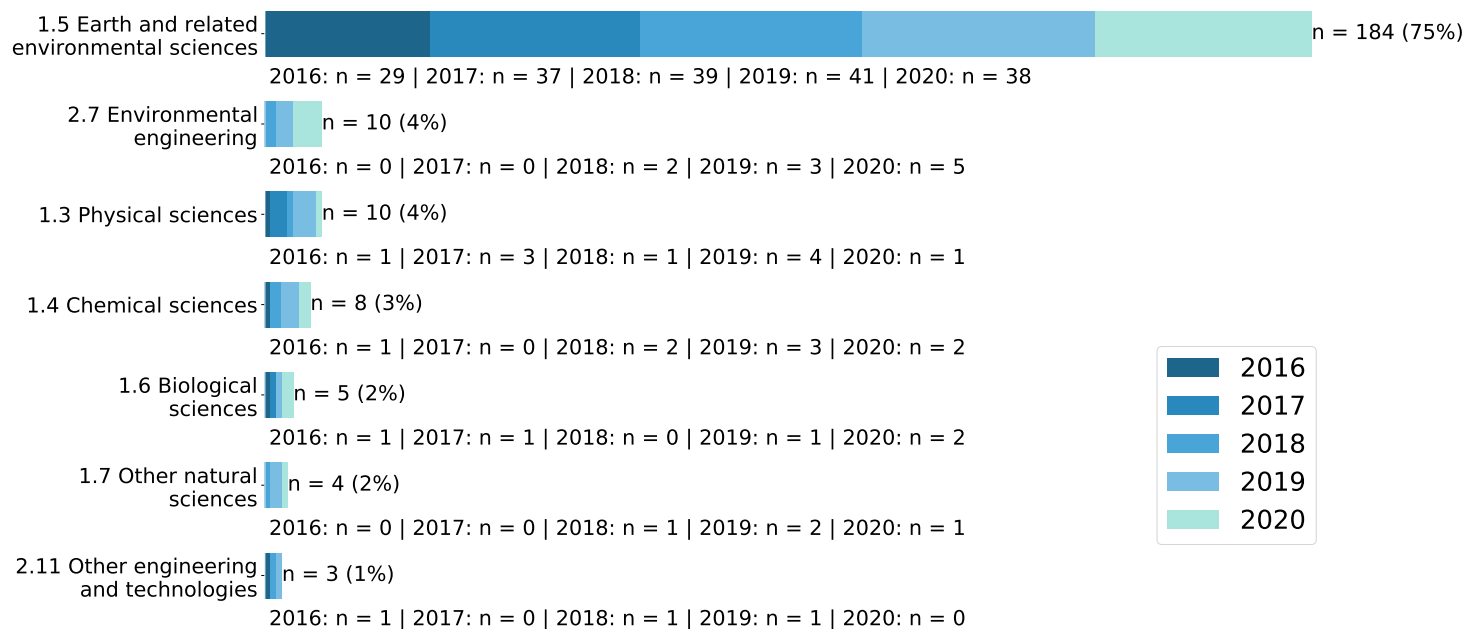
1a) Vývoj počtu výsledků ve sbornících a v časopisech

Geofyzikální ústav AV ČR, v. v. i. (2016 - 2020, databáze WoS)



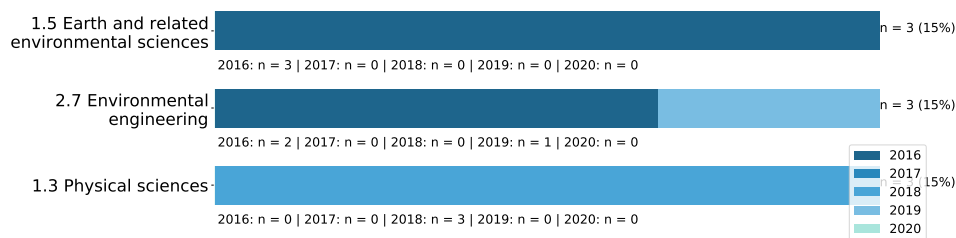
1b) Oborová struktura článků v časopisech

Geofyzikální ústav AV ČR, v. v. i. (2016 - 2020, databáze WoS)

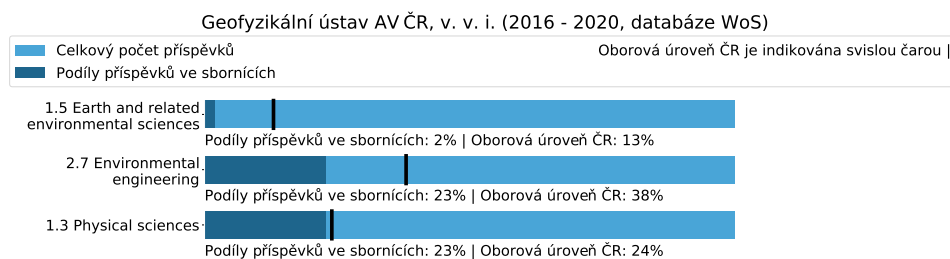


1c) Oborová struktura příspěvků ve sbornících

Geofyzikální ústav AV ČR, v. v. i. (2016 - 2020, databáze WoS)



1d) Podíly příspěvků ve sbornících na celkovém počtu výsledků ve WoS a srovnání s oborovou úrovní ČR



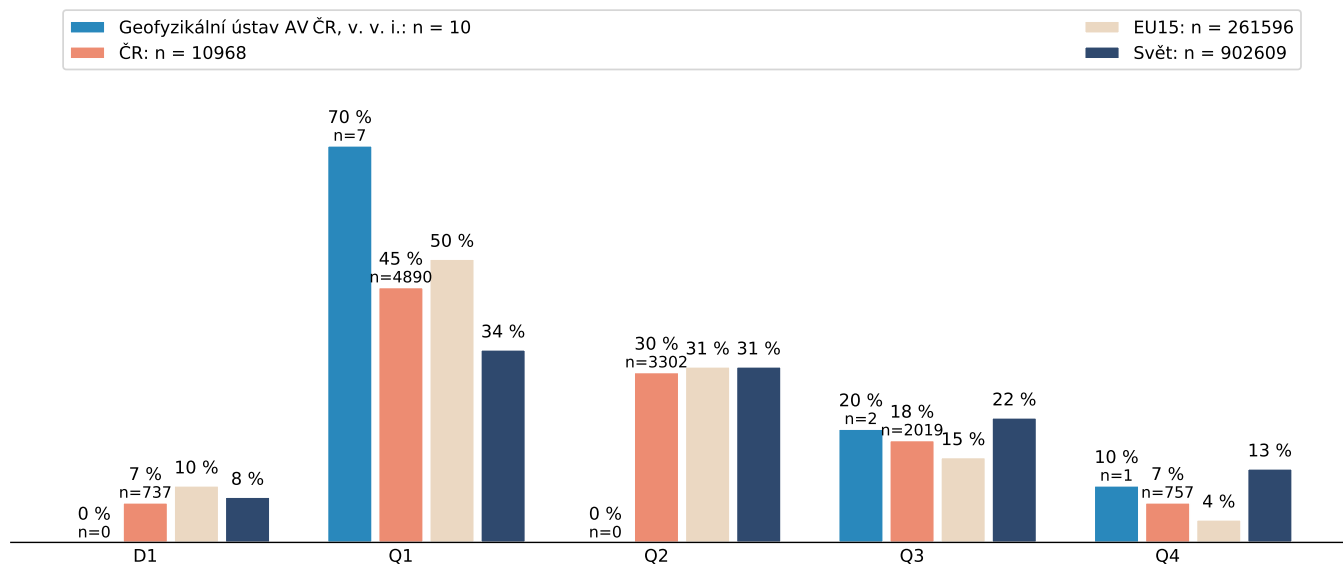
2 Mezinárodní a národní oborové srovnání v pásmech prvního decilu a v kvartilech (roky 2016 - 2020)

Úvodní souhrn je určený pouze pro rychlou orientaci. Hlavní obsah představuje mezinárodní a národní oborové srovnání (2a). To je doplněno zobrazením vývoje oborového profilu instituce za poslední sledované roky (2b). Tabulky 2d mapují spolupráci na výsledcích z různých úhlů pohledu (mezinárodní spolupráce, podíly výsledků s velkým počtem autorů/autorek (30+), podíly výsledků, u kterých pochází reprint author z dané výzkumné organizace, spolupráce s vysokými školami, spolupráce s ústavu AV ČR). Minimální počet výsledků výzkumné organizace v oboru pro vykreslení grafů je 10. Hranice kvartilů a decilu jsou vytvořeny na základě AIS všech periodik patřících do příslušného oboru (FORD). Hranice pásem a hodnoty AIS se vztahují k danému roku vydání. Konkrétní hodnoty hraničních pásem v jednotlivých letech a seznamy oborově příslušných časopisů jsou k dispozici v přílohách oborových zpráv. Souhrn profilů jednotlivých oborů

	Počet výsledků	Decil	Q1	Q2	Q3	Q4
1.3 Physical sciences	10	0%	70%	0%	20%	10%
1.5 Earth and related environmental sciences	176	27%	53%	26%	15%	6%

2a) Mezinárodní a národní oborové srovnání

1.3 Physical sciences - Geofyzikální ústav AV ČR, v. v. i. (2016 - 2020, databáze WoS)

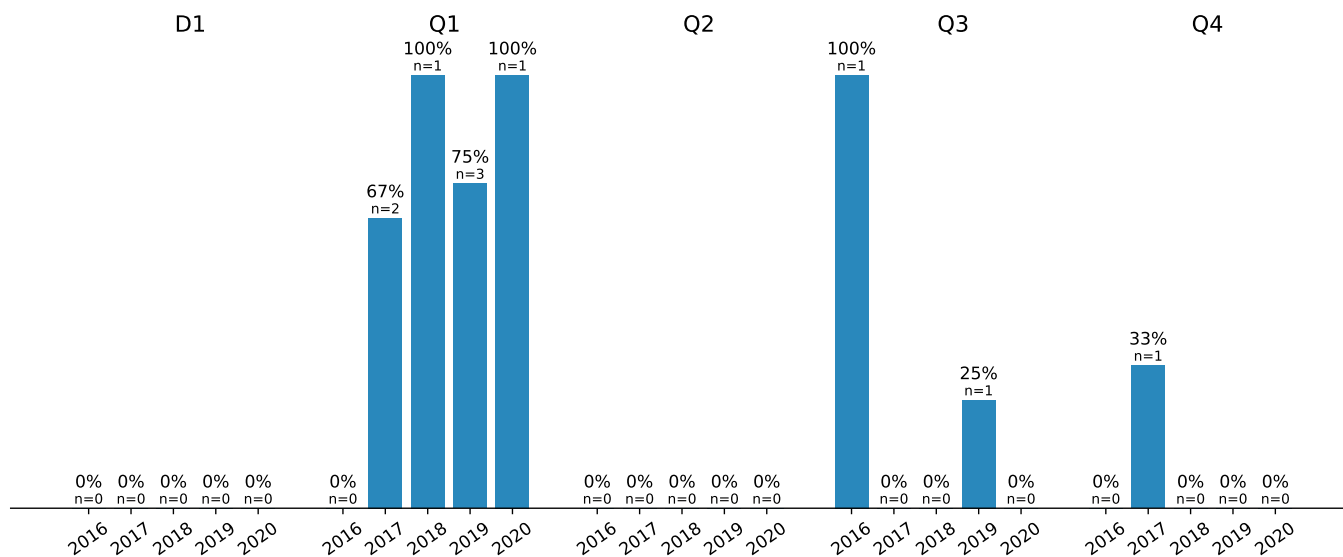


Výsledky bez AIS: n = 0

Výsledky v českých a slovenských časopisech: n = 15 (150%)

2b) Profil oboru v jednotlivých letech

1.3 Physical sciences - Geofyzikální ústav AV ČR, v. v. i. (2016 - 2020, databáze WoS)



2c) Spolupráce

1.3 Physical sciences - Geofyzikální ústav AV ČR, v. v. i. (2016 - 2020, databáze WoS)

Mezinárodní spolupráce	Decil	Q1	Q2	Q3	Q4	Celkem
Výzkumná organizace	0%	43%	0%	50%	0%	40%
	n = 0	n = 3	n = 0	n = 1	n = 0	n = 4
Národní úroveň	92%	87%	71%	63%	60%	76%

Výsledky 30+ autorů/autorek	Decil	Q1	Q2	Q3	Q4	Celkem
Výzkumná organizace	0%	0%	0%	0%	0%	0%
	n = 0	n = 0	n = 0	n = 0	n = 0	n = 0
Národní úroveň	29%	35%	12%	6%	1%	21%

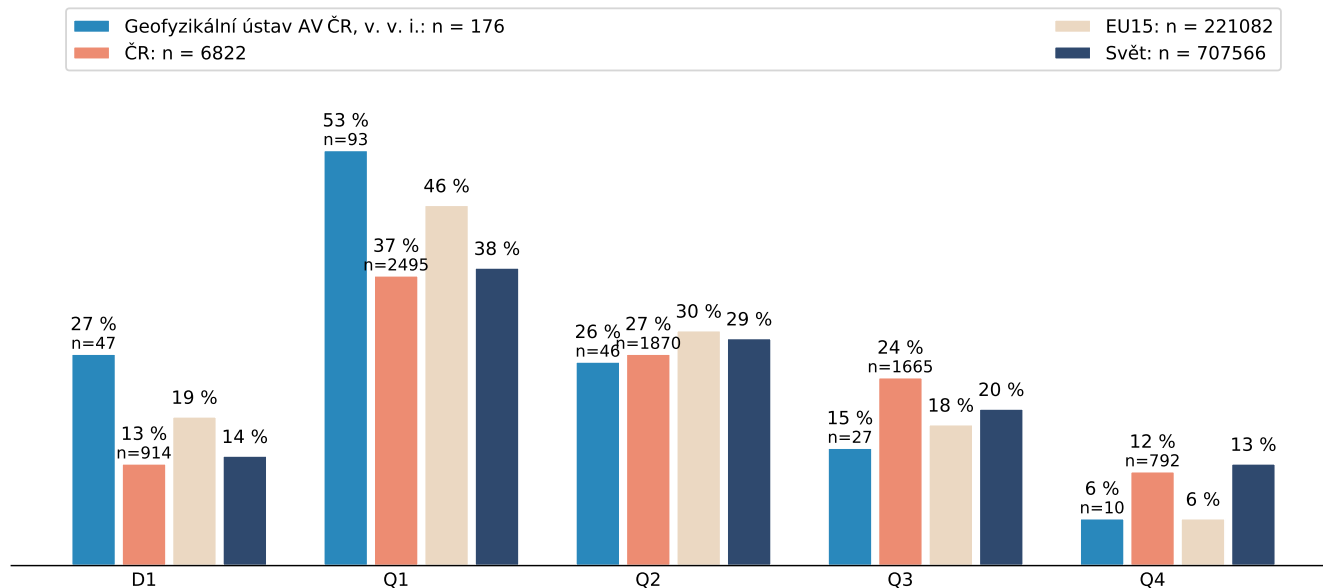
Korespondenční autor/ka	Decil	Q1	Q2	Q3	Q4	Celkem
Výzkumná organizace	0%	71%	0%	50%	0%	60%
	n = 0	n = 5	n = 0	n = 1	n = 0	n = 6

Spolupráce s AVČR	Decil	Q1	Q2	Q3	Q4	Celkem
Výzkumná organizace	0%	0%	0%	50%	100%	20%
	n = 0	n = 0	n = 0	n = 1	n = 1	n = 2

Spolupráce s vysokými školami	Decil	Q1	Q2	Q3	Q4	Celkem
Výzkumná organizace	0%	14%	0%	0%	0%	10%
	n = 0	n = 1	n = 0	n = 0	n = 0	n = 1

2a) Mezinárodní a národní oborové srovnání

1.5 Earth and related environmental sciences - Geofyzikální ústav AV ČR, v. v. i. (2016 - 2020, databáze WoS)

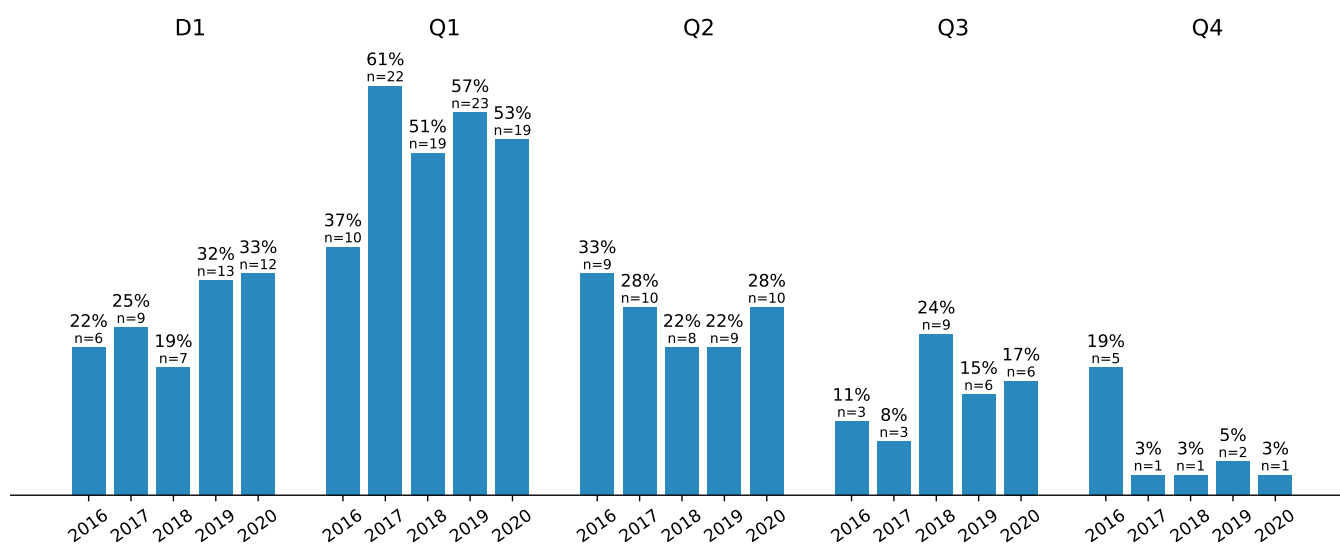


Výsledky bez AIS: n = 0

Výsledky v českých a slovenských časopisech: n = 15 (9 %)

2b) Profil oboru v jednotlivých letech

1.5 Earth and related environmental sciences - Geofyzikální ústav AV ČR, v. v. i. (2016 - 2020, databáze WoS)



2c) Spolupráce

1.5 Earth and related environmental sciences - Geofyzikální ústav AV ČR, v. v. i. (2016 - 2020, databáze WoS)

Mezinárodní spolupráce	Decil	Q1	Q2	Q3	Q4	Celkem
Výzkumná organizace	83% n = 39	73% n = 68	76% n = 35	52% n = 14	40% n = 4	69% n = 121
Národní úroveň	85%	74%	64%	55%	47%	64%

Výsledky 30+ autorů/autorek	Decil	Q1	Q2	Q3	Q4	Celkem
Výzkumná organizace	4% n = 2	2% n = 2	0% n = 0	0% n = 0	0% n = 0	1% n = 2
Národní úroveň	7%	4%	1%	1%	1%	2%

Korespondenční autor/ka	Decil	Q1	Q2	Q3	Q4	Celkem
Výzkumná organizace	49% n = 23	52% n = 48	39% n = 18	37% n = 10	50% n = 5	46% n = 81

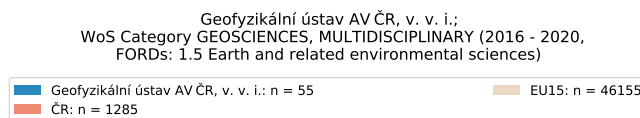
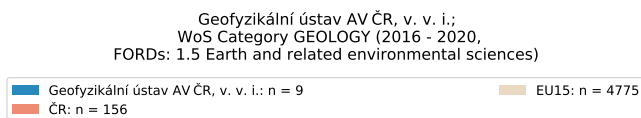
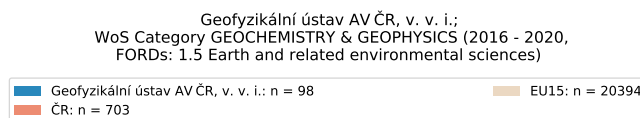
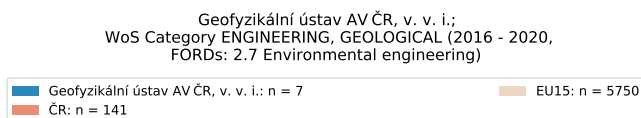
Spolupráce s AVČR	Decil	Q1	Q2	Q3	Q4	Celkem
Výzkumná organizace	2% n = 1	11% n = 10	28% n = 13	19% n = 5	30% n = 3	18% n = 31

Spolupráce s vysokými školami	Decil	Q1	Q2	Q3	Q4	Celkem
Výzkumná organizace	15% n = 7	23% n = 21	41% n = 19	48% n = 13	30% n = 3	32% n = 56

3 Nejvýznamnější WoS Categories (roky 2016 - 2020)

V případě velkého počtu WoS Categories jsou výstupy sekce 3 vygenerovány do přiloženého doplňujícího pdf dokumentu Nejvýznamnější WoS Categories. Cílem je identifikovat významné podobory/specializace podle WoS Categories na úrovni výzkumných organizací, pokud taková specializace zároveň hraje významnou roli i na národní úrovni. Selektace je proto dvoustupňová. V prvním kroku je založena na identifikaci národně významných specializací - viz oborové zprávy, grafy v sekci 9. Kvalifikační práh na národní úrovni splňují WoS Categories s minimem 15 výsledků za 3 roky, jejichž produkce odpovídá alespoň 1,5 % objemu produkce EU 15 v horním kvartilu. Práh je stanoven dostatečně inkluzivně vzhledem k proporční velikosti obyvatelstva (2,59 %) a FTE v oblasti vědy a výzkumu (2,29 %). Ve druhém kroku - na úrovni výzkumné organizace - musí být splněna podmínka minimálního počtu výsledků 5 v dané specializaci a zároveň musí výzkumná organizace patřit mezi 10 nejvýznamnějších institucí v prvním kvartilu v ČR. Pro srovnání je profil takto kvalifikovaných WoS Categories doplněn národním profilem a profilem podle EU 15.

3) Nejvýznamnější WoS categories

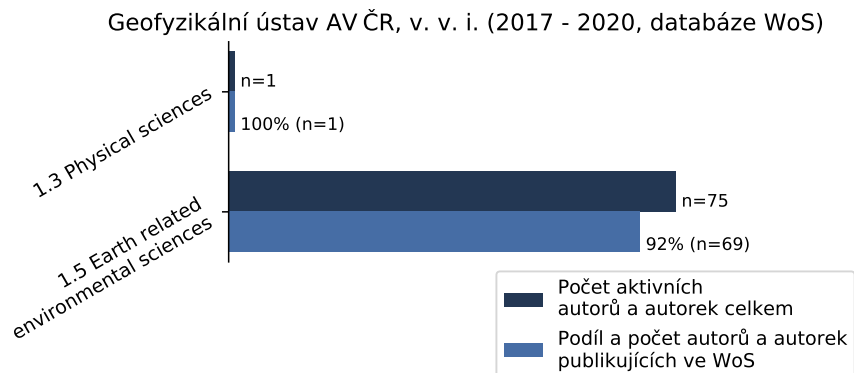


II. část - Data zpracovaná s podporou RIV

Vstupní data z této části vycházejí z údajů o autorech evidovaných v RIV, z tohoto pohledu jsou oborově klasifikovány i analyzované články. Podrobnější vysvětlení viz Postup výpočtů na www.m17.rvvi.cz.

4 Počet aktivních autorů a autorek v jednotlivých oborech celé oborové skupiny (2017 - 2020)

Každému autorovi a autorce je přiřazen hlavní obor na základě údajů v RIV. Doplnkový sloupec ukazuje podíl a počet autorů a autorek, kteří mají za sledované období alespoň jednu publikaci ve WoS, včetně takových publikací, které nemají AIS.



5 Podíl autorů a autorek výzkumné organizace na produkci ČR (2017 - 2020)

Každému autorovi a autorce je přiřazen hlavní obor na základě údajů v RIV. Kvartilové zařazení článků je totožné pro část I. i II. Pro víceoborové časopisy se bere v úvahu nejvyšší dosažené pásmo. Minimální počet výsledků pro vykreslení grafu je 10.

1.5 Earth and related environmental sciences - Geofyzikální ústav AV ČR, v. v. i. (2017 - 2020, databáze WoS)

	Decil	Q1	Q2	Q3	Q4	Celkově
Podíl	6%	5%	3%	2%	1%	4%

Podíl organizace na celkovém počtu českých autorů a autorek	Podíl organizace na celkovém počtu českých autorů a autorek publikujících ve WoS
3%	3%

Příloha 1

Seznam analyzovaných článků v časopisech seřazených podle maximálního dosaženého pásma. Pokud výsledek patří do více oborů, je v seznamu uveden pro každý obor zvlášť. V takovém případě se úroveň dosaženého pásma může lišit a sloupec s maximálním pásmem přebírá nejvyšší hodnotu.

Příloha 2

Výsledky výzkumné organizace evidované ve WoS, které nevstoupily do výpočtů benchmarků z důvodu nepřiděleného AIS (seřazeno abecedně dle názvu článku).

Příloha 3

Seznam příspěvků ve sbornících.

Příloha 4

Identifikované nepropojené záznamy v RIV.